

# LA VIE DE CHÂTEAU AU 18<sup>ÈME</sup> SIÈCLE

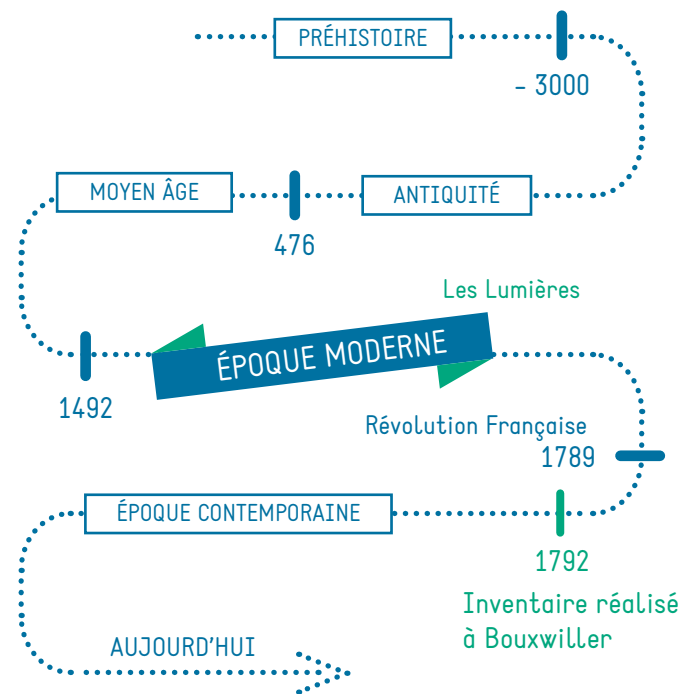
## LE CHÂTEAU DISPARU

FICHE N°1

Espace : Rez-de-chaussée



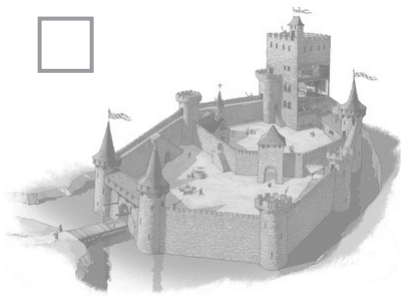
FICHE CYCLE 3 :  
VERSION ENSEIGNANT



## 1 LE CHÂTEAU DISPARU

Avant, il existait un château à Bouxwiller. Malheureusement, il a été laissé à l'abandon après la Révolution française. Les villageois ont ensuite récupéré les pierres jusqu'à ce qu'il disparaisse.

> À quoi ressemblait ce château ?



CHERCHE-LE  
DANS LE MUSÉE,



ET COCHE  
LA BONNE RÉPONSE.



## 2 L'ARCHITECTURE A DU STYLE

Avance-toi et observe bien l'architecture de la pièce, c'est-à-dire le sol, les murs, le plafond...

> À ton avis, dans quel ancien bâtiment es-tu ?



Château fort



ENTOURE  
LA BONNE RÉPONSE.



Supermarché



Chapelle (petite église)



École

L'ARCHITECTURE est l'art de construire les bâtiments. On utilise ce terme pour parler du style d'un bâtiment ou de la façon dont il est construit.



OBSERVE LES FENÊTRES QUI SE TROUVENT DANS LA PIÈCE.

> Comment appelle-t-on ce type de fenêtre ?



REMETS LES LETTRES DANS L'ORDRE.

X U T R A I V = Des V I T R A U X

> Dans cette salle se trouve une « voûte ». Qu'est-ce que c'est ?



COCHE LA BONNE RÉPONSE.



Un passage secret souterrain.

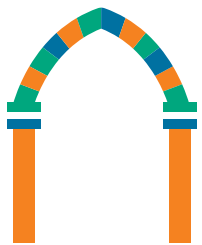


Un ouvrage de maçonnerie en forme d'arc qui permet de maintenir le plafond.

> Observe le plafond au-dessus des fenêtres. De quel type d'architecture s'agit-il ?

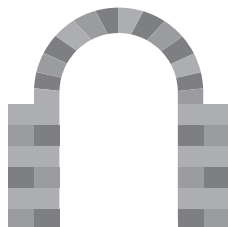


COCHE LA BONNE RÉPONSE.



Style gothique : voûte croisée

Style roman : voûte en berceau



### 3 LES CLEFS DE LA CHAPELLE

Ce lieu était une chapelle castrale. Nous le savons car, à l'intérieur, nous avons découvert le blason des seigneurs qui ont fait construire le château. Voici une photo du blason des seigneurs de Bouxwiller.

> Où se trouve-t-il ?



Indice :  
cherche - le dans cette pièce.



Réponse : Sur la clef de voûte

CASTRAL signifie « qui appartient au château ». Une « chapelle castrale » est donc une chapelle rattachée à un château et à son seigneur.

> Quel animal est représenté sur le blason ?



LE LION ÉTAIT L'EMBLÈME DES LICHTENBERG



Lion

Griffon



Loup

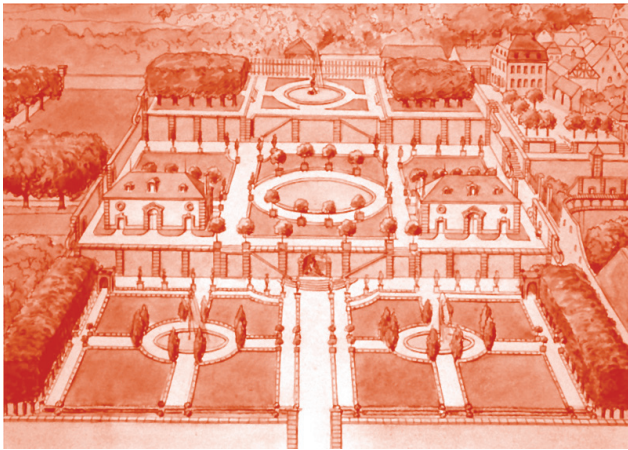
## 4 ✕ DES JARDINS BIEN TAILLÉS ✕

Il y avait de très beaux jardins « à la française » autour du château.

> Voici un des jardins « à la française » de Bouxwiller.



DESSINE L'AUTRE MOITIÉ DU JARDIN DE MANIÈRE SYMÉTRIQUE.



Un JARDIN À LA FRANÇAISE est un jardin décoré de figures géométriques souvent symétriques, à l'inverse du jardin à l'anglaise.



ENTOURE LES ADJECTIFS QUI CORRESPONDENT AU JARDIN « À LA FRANÇAISE ».

SYMÉTRIQUE

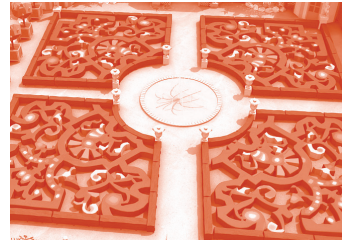
SAUVAGE

ORDONNÉ

TOUFFU

IRRÉGULIER

GÉOMÉTRIQUE



Jardin à la française



Jardin à l'anglaise

Les jardins de Bouxwiller étaient si beaux qu'ils ont été comparés à un « petit Versailles ».

> Sais-tu quel est le roi de France qui a fait aménager les jardins du château de Versailles ?



DÉCHIFFRE CE RÉBUS POUR TROUVER LA RÉPONSE.



LOUP

I

I



KAT



OR

Z'

Z'



OEUFS

Réponse : ..... LOUIS XIV

> Que pouvait-on trouver dans les jardins de Bouxwiller ?



DERRIÈRE LE CHÂTEAU, DANS UN JARDIN POTAGER, ÉTAIT ÉGALEMENT INSTALLÉ UN SCHNECKENBERG : UN ENCLOS EN BOIS ABRITANT DE GRANDS POTS OÙ L'ON CONSERVAIT DES MILLIERS D'ESCARGOTS POUR LES MANGER.



> Observe les deux statues qui se trouvent dans la salle. Qu'est-ce que Flore a perdu au fil du temps ?



QUE LUI MANQUE-T-IL ?

Réponse : ..... **Son bras** .....



QUELLE PARTIE DE FLORE A ÉTÉ RÉPARÉE ?



Aide-toi du cartel à côté d'elle.

Réponse : ..... **Son cou** .....

Ces statues se sont abîmées à cause de l'usure causée par le temps. Maintenant qu'elles sont au musée, elles sont à l'abri des intempéries, et sont donc protégées.

## 5 LES MEUBLES TÉMOINS

Après la Révolution française, de nombreux inventaires ont été réalisés pour identifier et lister les biens des nobles. Celui de Bouxwiller a été réalisé en 1792.

Un INVENTAIRE est une liste qui décrit tous les biens, les objets et les documents qui appartiennent à un lieu ou à une personne.

Regarde bien les meubles exposés dans le musée. Grâce à eux, tu peux imaginer ce qui pouvait se trouver dans le château.

> Quels sont les meubles que tu vois ?  
À quoi servaient-ils ?



REMETS LES LETTRES DES MOTS SUIVANTS DANS L'ORDRE, PUIS RELIE-LES À LEUR DÉFINITION.



Aide-toi des cartels qui sont devant les meubles.

L I M A B R S  
L A M B R I S .....

Je suis l'ancêtre du piano moderne.

I P N A O F R O E T  
P I A N O F O R T E .....

Je suis utile pour ranger des affaires.

O M M C D O E  
C O M M O D E .....

Je recouvre les murs pour décorer les intérieurs des pièces, mais aussi pour les isoler du froid.



# LA VIE DE CHÂTEAU AU 18<sup>ÈME</sup> SIÈCLE

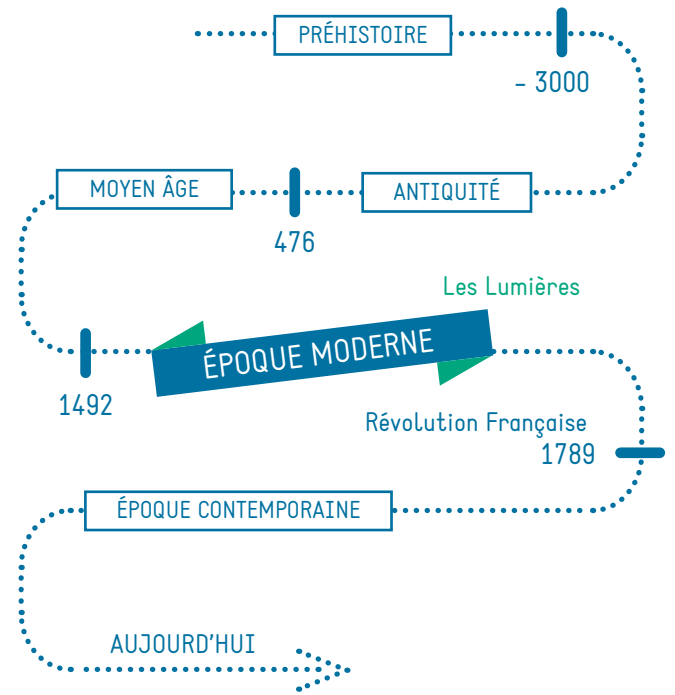
## UNE VIE DE PRINCES

✂ FICHE N°2 ✂

Espace : Rez-de-chaussée



FICHE CYCLE 3 :  
VERSION ENSEIGNANT



### 1 ✂ IL ÉTAIT UNE FOIS... CAROLINE ✂



CAROLINE CONFIE L'ÉDUCATION DE SES FILS AUX MEILLEURS PROFESSEURS DE L'UNIVERSITÉ DE STRASBOURG. SES FILLES DEVIENDRONT CHACUNE PRINCESSE OU REINE EN EUROPE (RUSSIE, PRUSSE...)



Nom : Hesse-Darmstadt Caroline

Surnom : Landgravine

La grande

Née en : 1721

Morte en : 1774

Épouse de : Louis IX de Hesse-Darmstadt

Nombre de fils : 3

Nombre de filles : 5

Activités favorites : la chasse, le cheval, les promenades, écrire des lettres.

### 2 ✂ DES ROBES DE PRINCESSE ✂

Caroline portait de vraies robes de princesse qui étaient réalisées avec des matériaux nobles.

> Quelle tenue est actuellement exposée dans le musée ?



ATTENTION, LA RÉPONSE VARIE SELON LE COSTUME EXPOSÉ.



COCHE LA BONNE RÉPONSE.

Tenue d'été



Tenue d'hiver

> Observe ci-dessous la tenue d'hiver et la tenue d'été de Caroline.



IDENTIFIE LES DIFFÉRENTS MATÉRIAUX ET INDIQUE OÙ ILS SE SITUENT.

Matériaux de la robe :

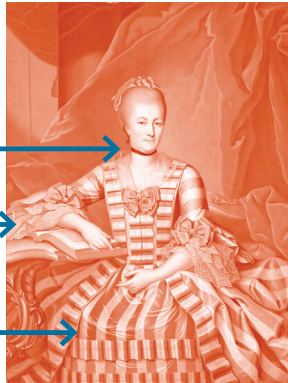
satin de soie  
collier de velours  
diamants

fourrure  
dentelle  
velours

collier de velours

dentelle

Satin de soie



Robe d'été

diamant

fourrure

velours



Robe d'hiver

> Voici ce qui compose une tenue de princesse.



NUMÉROTE LES VÊTEMENTS SELON L'ORDRE DANS LEQUEL CAROLINE DEVAIT LES ENFILER.

N°1

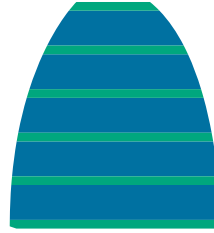
Un corset



Permet aux dames d'avoir une jolie silhouette.

N°2

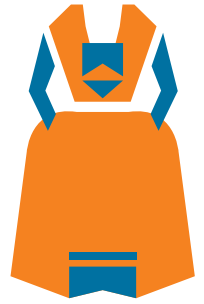
Un jupon



Donne plus d'ampleur à la jupe.

N°3

La robe



### 3 EN PROMENADE AVEC CAROLINE

Caroline adorait les promenades. Durant l'hiver, elle parcourait les paysages enneigés en traîneau.

> Quel animal est représenté sur le marchepied du traîneau ?



Chien

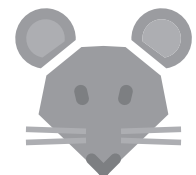
ENTOURE LA BONNE RÉPONSE.



Renne



Loup



Souris

Un MARCHEPIED est une petite marche qui permet de monter dans un véhicule.

> À ton avis, que représente la peinture sur le traîneau ?

Indice : c'était une des activités favorites de la princesse.

Une scène de chasse

Réponse : .....

### 4 UNE PRINCESSE MODERNE

Caroline est une princesse moderne. Pour savoir pourquoi, réponds aux questions suivantes.

> Avec quoi était-elle souvent représentée ?

Cherche cet élément sur les tableaux représentés dans la question 2 : ceux où l'on voit ses tenues d'été et d'hiver.

ENTOURE LA BONNE RÉPONSE.

LIVRES

VIOLON

CHATS

> Qu'est-ce que cela indique ?

BARRE LA MAUVAISE RÉPONSE.

~~Caroline était une princesse cultivée qui aimait la lecture.~~

~~Caroline était une princesse qui aimait les mots-croisés.~~

Elle échangeait des lettres avec de grandes personnalités du siècle des Lumières.

Le SIÈCLE DES LUMIÈRES est un mouvement intellectuel qui s'est répandu en Europe au 18<sup>ème</sup> siècle. L'objectif était de diffuser la connaissance, les sciences et la philosophie.



UTILISE CE CODE POUR DÉCOUVRIR LE NOM DE DEUX DE CES CORRESPONDANTS.

A ♥ E ♦  
O ☀ I ★

Je suis un grand philosophe et j'ai écrit l'histoire du roi en 1745.



V ☀ L T ♥ ★ R ♦  
V O... L T A... I R... E

J'ai écrit l'Encyclopédie, un ouvrage qui a pour but de rassembler les connaissances.




D ★ D ♦ R ☀ T  
D I... D... R... O... T

# 5 **LOUIS IX, LE PRINCE SOLDAT**

Louis IX était l'époux de Caroline, mais il était souvent loin d'elle. Il préférait passer son temps dans son château de Pirmasens, où il pouvait pratiquer son activité favorite.

> Quel était la passion de Louis IX ?

 RÉSOUS L'ÉNIGME DE CE « MOTS MÊLÉS ».  
AVEC LES LETTRES RESTANTES,  
TU DÉCOUVRIRAS QUELLE ÉTAIT LA PASSION  
DE LOUIS IX.

- DÉFILÉ
- GARNISON
- LOUIS
- PARADE
- ~~PIRMASENS~~
- PRINCE
- SOLDAT
- TAMBOUR
- TROUPE
- UNIFORME

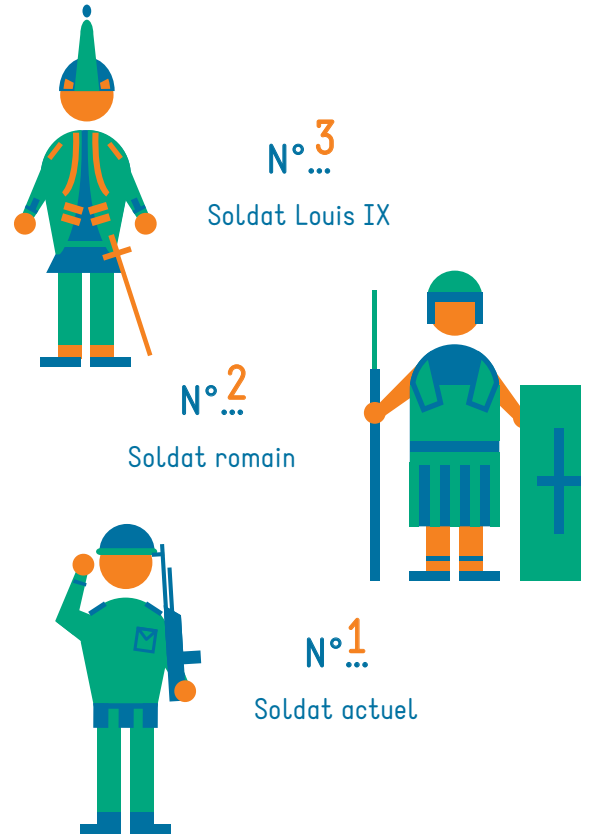
L T R O U P E **A** D S T  
 O **R** **T** P R I N C E O A  
 U N I F O R M E F L M  
 I **M** **I** **L** **I** **T** **A** **I** I D B  
 S P A R A D E **R** L A O  
 G A R N I S O N E T U  
 P I R M A S E N S **E** R

Réponse : **ART MILITAIRE** .....

Louis IX faisait dessiner de beaux costumes pour ses soldats qui passaient plus de temps à défiler qu'à se battre.

> D'après toi, quel est le soldat le mieux équipé pour faire la guerre ?

 NUMÉROTE-LES DE 1 À 3.



N°3 Soldat Louis IX


N°2 Soldat romain

N°1 Soldat actuel

> Comment décrirais-tu les costumes des soldats de Louis IX ?

 ENTOURE LES ADJECTIFS APPROPRIÉS.

**ÉLÉGANTS**      **COLORÉS**  
 DISCRETS  
 EFFICACES POUR SE CAMOUFLER      PROTECTEURS  
 CONFORTABLES      **SOPHISTIQUÉS**

 COMME LOUIS IX, TU PEUX TOI AUSSI CRÉER  
UNE PARADE DE SOLDATS AVEC LA TABLE-JEU  
DEVANT TOI.

# LE COMTÉ DE HANAU-LICHTENBERG

## L'HISTOIRE DE BOUXWILLER

FICHE  
N°3

Espace : 2<sup>ème</sup> étage, salle rouge



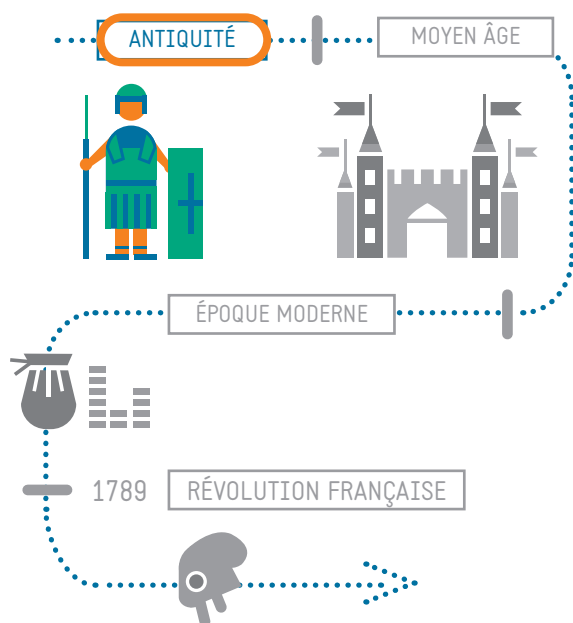
FICHE CYCLE 3 :  
VERSION ENSEIGNANT

La ville de Bouxwiller, son nom, son statut administratif et ses habitants ont beaucoup évolué au fil du temps. La frise ci-dessous va t'accompagner durant ta visite.

### 1 BOUXWILLER AVANT BOUXWILLER

Bouxwiller a été occupée par les Romains. Nous le savons, car des pièces romaines ont été retrouvées lors de fouilles archéologiques. C'est la preuve que la région était déjà occupée durant l'Antiquité.

ENTOURE L'ÉPOQUE OÙ TU TE TROUVES.



LA PIÈCE SE TROUVE À L'ENTRÉE DE LA SALLE ROUGE, SUR LA GAUCHE.



L'image figurant sur cette toute petite pièce raconte la célèbre histoire de deux frères, Rémus et Romulus, qui ont fondé la ville de Rome. La légende raconte qu'ils ont été élevés par une louve.



DE QUEL SIÈCLE DATE-T-ELLE ?

PEUX-TU L'ÉCRIRE EN CHIFFRES ROMAINS ?



La réponse se trouve sur le petit panneau à côté.

III<sup>ème</sup> siècle

Réponse : .....



DES BAINS GALLO-ROMAINS ONT ÉTÉ RETROUVÉS AU 18<sup>ÈME</sup> SIÈCLE. LA PRÉSENCE ROMAINE À BOUXWILLER S'EXPLIQUE PAR LA PROXIMITÉ DE LA VOIE ANTIQUE RELIANT SAVERNE À NIEDERBRONN.

U X B U V A L I T I

Réponse : .....

BUXUVILATI



QUE SIGNIFIAIT CE NOM ?



Indice : c'est le nom d'un arbuste.

BUIS

Réponse : La ville du .....

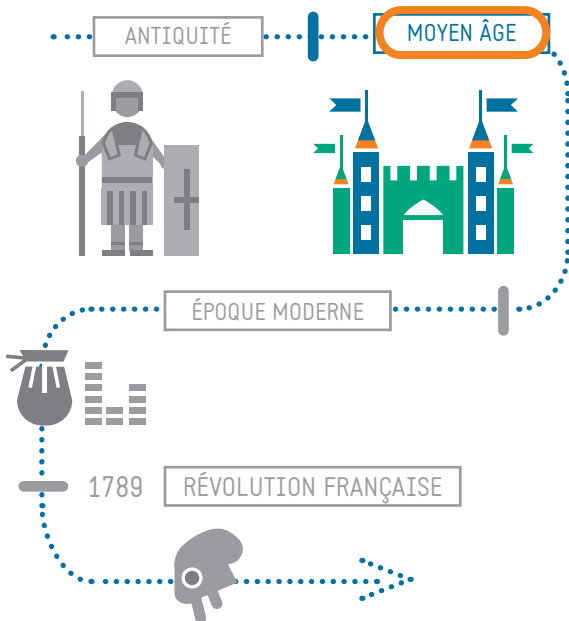


## 2 > UNE VILLE BIEN BÂTIE <

Bouxwiller devient une ville fortifiée lorsque les seigneurs de Lichtenberg s'y installent au Moyen Âge.



ENTOURE L'ÉPOQUE OÙ TU TE TROUVES.



> Qu'est-ce qui a été construit à Bouxwiller ?



COCHE LES BONNES RÉPONSES.



Aide-toi du panneau  
« Aux origines de Bouxwiller ».

Un château seigneurial



Un lycée



Un rempart



Une cathédrale



> Quel est le nom de la petite allée située derrière les créneaux et qui permet aux hommes de surveiller les ennemis ?



POUR SAVOIR DE QUOI IL S'AGIT,  
RÉSOUTS LA CHARADE CI-DESSOUS.

Mon premier est une petite allée en terre :

C H E M I N

Mon second vient après Le chiffre 1 :

D E U X

Mon troisième est la forme de la Terre :

R O N D E

Mon tout est un

D E

C H E M I N

R O N D E



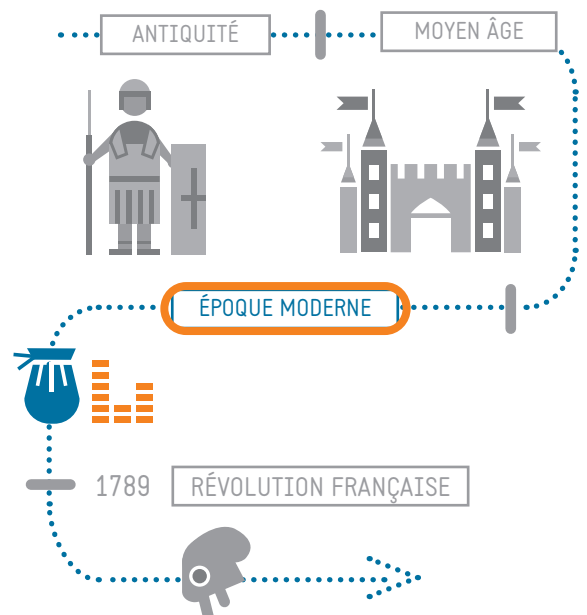
POUR L'OBSERVER, RENDS-TOI DANS LES  
ESCALIERS ENTRE LE 1<sup>ER</sup> ET LE 2<sup>ÈME</sup> ÉTAGE.

## 3 > UNE VILLE CAPITALE ! <

Au 17<sup>ème</sup> siècle, les seigneurs modernisent la ville qui devient la capitale d'un grand territoire : le comté de Hanau-Lichtenberg. Une nouvelle chancellerie est construite en 1658.



ENTOURE L'ÉPOQUE OÙ TU TE TROUVES.



Une CHANCELLERIE est le lieu où étaient gérées les affaires administratives d'une ville ou d'un comté. C'est un peu comme une mairie aujourd'hui.

Autrefois, pour protéger les bâtiments importants, on plaçait des objets (pièces, parchemins) ou des animaux dans la maçonnerie.

> Deux animaux momifiés ont été découverts dans les murs de la chancellerie.



LESQUELS ?

Réponse : Des C H A T S

> À quoi servait ce rituel ?



Aide-toi du panneau à côté.

CE RITUEL DEVAIT ÉLOIGNER LES MAUVAIS

E S P R I T S

ET PRÉSERVER LA BÂTISSE DE LA

F O U D R E ET DES

I N C E N D I E S .

4

✕ PAR ICI LA MONNAIE ✕

Les seigneurs de Bouxwiller obtiennent le droit de frapper monnaie, la ville gagne alors en importance. En 1659, un atelier est installé à Bouxwiller.

> Observe les pièces exposées dans le musée.



CHOISIS UNE PIÈCE ET DESSINE-LA.



Nom de la pièce : .....

Le DROIT DE FRAPPER MONNAIE est un droit accordé aux seigneurs par le souverain, qui autorise la fabrication de pièces de monnaie.





POUR CONNAÎTRE LA VALEUR  
DE CES ANCIENNES MONNAIES,  
RÉSOUS LE PROBLÈME CI-DESSOUS.



Indice :  
120 pfennigs = 60  
kreutzers = 1 florin d'or.

LE COMTE PHILIPPE V A 240 PFENNIGS.  
IL AIMERAIT BIEN ALLÉGER SA BOURSE.  
POUR CELA, IL VA LES ÉCHANGER CONTRE DES  
FLORINS D'OR.

COMBIEN DE FLORINS  
RECEVRA-T-IL ?



Réponse :

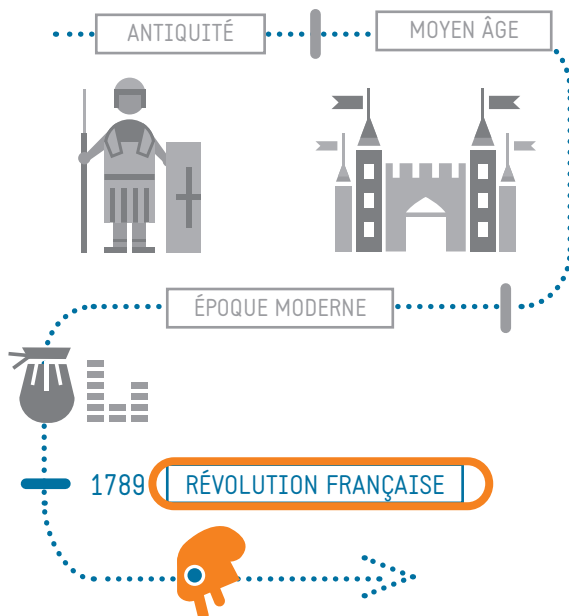
240 pfennigs = .....<sup>2</sup>..... florins d'or

## 5 ✕ LE DÉPART DES PRINCES ✕

Après la Révolution française, Bouxwiller perd son importance administrative et cesse d'être la capitale du comté.



ENTOURE L'ÉPOQUE OÙ TU TE TROUVES.



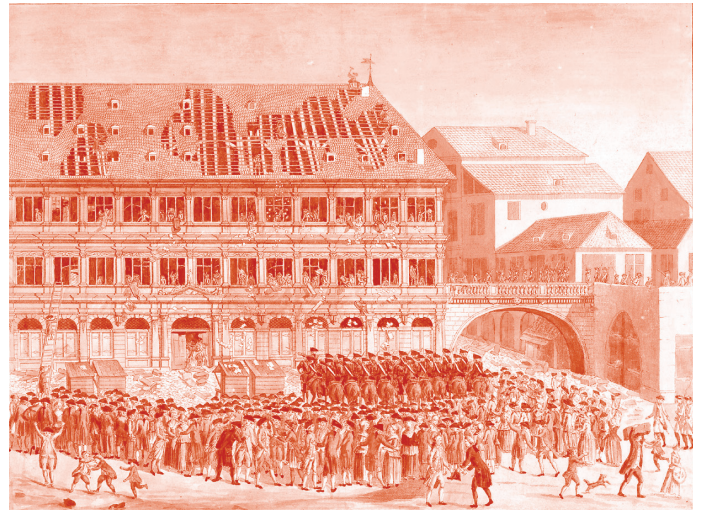
> Qu'arrive-t-il au château de Bouxwiller ?



COCHE LA BONNE RÉPONSE.



Aide-toi du panneau  
« 1789, La fin d'une époque ».



Il est transformé  
en musée.



Il est vendu pierre  
par pierre par la ville,  
jusqu'à disparaître.



Les villageois  
viennent  
s'y installer.

# LE COMTÉ DE HANAU-LICHTENBERG

## LES GRANDES FAMILLES DU COMTÉ

✕ FICHE N°4 ✕

Espace : 2<sup>ème</sup> étage, salle rouge



FICHE CYCLE 3 :  
VERSION ENSEIGNANT

### 1 ✕ UN ARBRE GÉNÉAL & LOGIQUE ✕

Trois grandes familles se sont succédé à Bouxwiller. Leur arbre généalogique se trouve dans le musée.

> Que découvres-tu sur le prince Louis IX de Hesse - Darmstadt ?



OBSERVE BIEN L'ARBRE GÉNÉALOGIQUE EXPOSÉ AU MUSÉE.



COMPLÈTE LES INFORMATIONS SUIVANTES EN T'AIDANT DE L'ARBRE GÉNÉALOGIQUE.

Nom : Louis IX de Hesse-Darmstadt

Né en : ..... 1719 .....

Mort en : ..... 1790 .....

Épouse : ... **Henriette Caroline de Deux-Ponts** .....

Grand-père maternel : ..... **Jean René de Hanau-Lichtenberg** .....

Un ARBRE GÉNÉALOGIQUE est une représentation en forme d'arbre qui permet aux historiens d'étudier les relations de parenté entre les familles et les différentes générations.

> Voici deux symboles utilisés dans l'arbre généalogique du musée. À ton avis, que signifient-ils ?



ÉCRIS LEUR SIGNIFICATION À CÔTÉ.



Par exemple : naissance, baptême, mariage, mort...



MARIAGE



MORT

### 2 ✕ LES LICHTENBERG, PREMIERS ARRIVÉS ! ✕

Les premiers seigneurs qui s'installent à Bouxwiller sont les Lichtenberg. Au 14<sup>ème</sup> siècle, c'est la famille la plus puissante du nord de l'Alsace.

> Qu'est-ce que les Lichtenberg ont construit en arrivant à Bouxwiller ?



CORRIGE LE TEXTE SUIVANT EN ENTOURANT LA BONNE RÉPONSE.



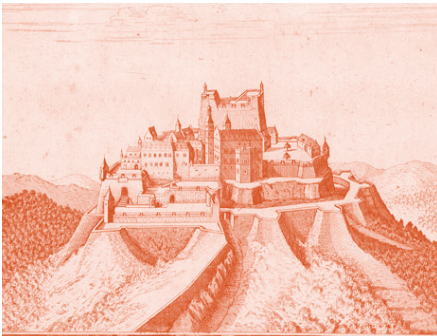
Aide-toi du panneau « Les Lichtenberg, une grande dynastie alsacienne ».

Durant le **MOYEN ÂGE** / L'ANTIQUITÉ, le premier château des seigneurs est perché sur les hauteurs du village de Lichtenberg. Par la suite, ils construisent un château de plaine à Bouxwiller où l'hiver est PLUS **MOINS** rigoureux qu'en montagne.

> Parmi ces quatre illustrations de château, laquelle est exposée dans le musée ?



ENTOURE LA BONNE ILLUSTRATION.



LA RÉPONSE VARIE SELON  
LE TABLEAU EXPOSÉ.

> De quel château s'agit-il ?



ENTOURE LA BONNE RÉPONSE.

Château de plaine du village  
de Bouxwiller.

Château défensif du village  
de Lichtenberg.

> Selon la légende, un des seigneurs  
de Lichtenberg, Jacques, est à l'origine  
de la création du bretzel.



POUR CONNAÎTRE L'HISTOIRE, RÉPOND PAR  
VRAI OU FAUX.



LE BOULANGER CONFECTIONNE  
UN GÂTEAU À TRAVERS LEQUEL ON PEUT  
VOIR TROIS FOIS LE SOLEIL !



Jacques de Lichtenberg tombe amoureux d'une  
jeune paysanne nommée Barbara.

~~VRAI / FAUX~~

Le boulanger d'Ingwiller a été emprisonné, car  
il aurait osé essayer de séduire Barbara.

~~VRAI / FAUX~~

Pour retrouver sa liberté, le boulanger doit  
créer un gâteau à travers lequel on peut voir  
douze fois la lune.

~~VRAI / FAUX~~



### 3 UN HANAU + UN LICHTENBERG = UN HANAU-LICHTENBERG

Après les Lichtenberg, c'est la lignée des Hanau-Lichtenberg qui dirige le comté. C'est parti pour trois siècles de règne.

> Pendant quelle période règnent-ils ?



ENTOURE LA BONNE RÉPONSE.



Aide-toi du panneau « Hanau-Lichtenberg, l'extension du territoire ».

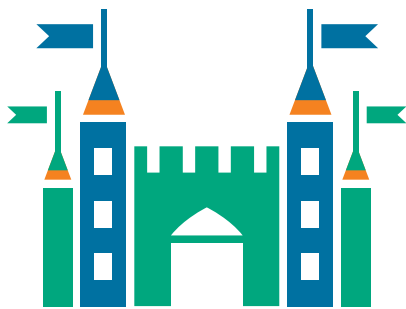
Entre 1458 et 1736.

Entre 1789 et 1911.

> Un des comtes de Hanau-Lichtenberg fait des aménagements au château de Bouxwiller. En quoi le transforme-t-il ?



BARRE LA MAUVAISE RÉPONSE.



~~En un sombre château fortifié, entouré de fossés remplis d'eau.~~

En une élégante demeure Renaissance, aux pièces lumineuses et confortables.

### 4 Dernier Épisode : LES PRINCES DE HESSE-DARMSTADT

Le comté passe ensuite aux mains de la famille des Hesse-Darmstadt.

> Parmi ces trois personnages, lequel est Louis IX de Hesse-Darmstadt, avant-dernier prince de Bouxwiller ?



CHERCHE-LE DANS LE MUSÉE, ET COCHE LA BONNE RÉPONSE.



> Jusqu'à quand Les Hesse-Darmstadt règnent-ils sur Bouxwiller ?



SUITE À LA RÉVOLUTION FRANÇAISE, LES HESSE-DARMSTADT SONT DÉPOSSÉDÉS DE LEUR TERRITOIRE EN FRANCE.

Jusqu'aux troubles révolutionnaires de 1789.

~~Jusqu'à la chute du mur de Berlin.~~

~~Ils règnent toujours sur Bouxwiller.~~

## 5 LES ARMOIRIES

Chaque famille avait des armoiries qui permettaient de l'identifier.



COCHE LA BONNE RÉPONSE.



Aide-toi de la table-jeu au centre de la pièce.

Les armoiries ou blasons apparaissent :

Dès l'Antiquité

Au Moyen Âge

À la Renaissance

Elles ont été créées :

Pour le roi de France

Pour les seigneurs

Pour les soldats, afin de reconnaître les ennemis sur le champ de bataille.

Qui peut avoir un blason ?

Seulement les nobles

Seulement les soldats

Chacun peut créer son blason à condition de ne pas copier celui d'un autre.

Une ARMOIRIE, ou un blason, est un emblème qui permet d'identifier une famille ou une personne. C'est un peu comme une signature en image.

Quels symboles trouve-t-on sur les blasons ?

Photographies

Graffitis

Animaux

Lorsque deux personnes se marient, les blasons des deux époux fusionnent pour n'en former qu'un. Les blasons évoluent donc au fil du temps.



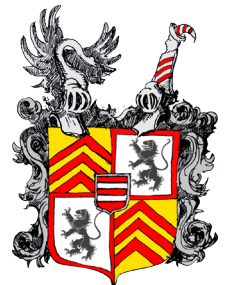
RANGE LES BLASONS DES TROIS GRANDES FAMILLES DE BOUXWILLER, DU PLUS ANCIEN AU PLUS RÉCENT.



Aide-toi de la table-jeu et des dates qui y sont indiquées.



4



3



2



1



DESSINE TON PROPRE BLASON SUR LA TABLE-JEU DEVANT TOI.

FICHE N°5

Espace : 2<sup>ème</sup> étage, salle rouge



FICHE CYCLE 3 :  
VERSION ENSEIGNANT

Plusieurs grands bouleversements ont eu lieu dans la région de Bouxwiller : la guerre des femmes, la guerre des Paysans, la guerre de Trente Ans, la Révolution...

1 BELLE ET REBELLES

En 1462, une femme a causé une révolte à Bouxwiller. À cause de son influence sur le comte, les autres femmes de la ville se sont rebellées et se sont rendues aux portes du château de Bouxwiller munies de fourches : c'est la « guerre des femmes ».

CHERCHE CETTE FEMME DANS LE MUSÉE ET RÉPOND AUX QUESTIONS.



Nom: **Barbara**

Comment était-elle surnommée ?  
**La belle Barbara**

C'était une :

Princesse

Boulangère

Servante

QUI EST TOMBÉ AMOUREUX D'ELLE ?

Réponse : **J A C Q U E S** de **L I C H T E N B E R G**

POURQUOI LES FEMMES DE BOUXWILLER SE SONT-ELLES MISES EN COLÈRE ?

Aide-toi du panneau « La guerre des femmes ».

Parce que le seigneur de Lichtenberg se laisse séduire par la jeune femme qui l'incite à :

La faire couronner reine

Diminuer les redevances des Bouxwillerois

Augmenter les redevances des Bouxwillerois

Les REDEVANCES étaient des taxes. C'est un peu comme les impôts aujourd'hui.

## 2 > PAYSANS EN COLÈRE <

La société féodale s'organise selon trois ordres en fonction des privilèges : le Clergé, la Noblesse et le Tiers-État. Les paysans font partie du Tiers-État, ils ont beaucoup de devoirs et peu de droits.



ENTOURE CE QUI CONSTITUE LES DEVOIRS D'UN PAYSAN AU 16<sup>ÈME</sup> SIÈCLE.

Protéger la ville des attaquants

Cultiver la terre

Payer des impôts

Partir en vacances

Gérer un ensemble de domaines

Au printemps 1525, les paysans ne supportent plus de payer trop d'impôts.

> Que font-ils ?



COMPLÈTE LA PHRASE SUIVANTE.



Aide-toi du panneau « La guerre des Paysans ».

Les paysans se révoltent et pillent les

C H Â T E A U X et les

C O U V E N T S alsaciens.

> Que revendiquent les paysans au 16<sup>ème</sup> siècle ?



BARRE LES MAUVAISES RÉPONSES.

Des vacances.

Des confiseries à la place du blé.

Un monde sans seigneurs ni maîtres.



QUEL EST L'EMBLÈME DES PAYSANS RÉVOLTÉS ?



**Le soulier à lacet**

Réponse : .....



QUE SE PASSE-T-IL LE 6 MAI 1525 ?

C'est la foire agricole annuelle des paysans de Bouxwiller.

Le château et les maisons bourgeoises de Bouxwiller sont saccagés par les paysans.

Un nouveau seigneur est élu.

Les paysans révoltés se mettent ensuite en route pour Saverne.

> Combien sont-ils ?



ENTOURE LA BONNE RÉPONSE.

90

500

4 000



QUE SE PASSE-T-IL AUX PORTES DE LA VILLE DE SAVERNE ?



Aide-toi de l'illustration du panneau.

Réponse : **Une bataille entre les paysans et les soldats du Duc de Lorraine**

> Qui a gagné la guerre ?



ENTOURE LA BONNE RÉPONSE.

Les paysans : ils ont réussi à obtenir 10 % d'impôts en moins.

Les comtes : ils font tout de même preuve d'indulgence envers la paysannerie alsacienne qui a perdu 10 % de sa population.

**3** × TRENTE ANS DE GUERRE ×

Une guerre de religion, opposant catholiques et protestants, éclate en Europe en 1618. L'Alsace devient un des principaux champs de bataille.



FAIS LE BILAN DE LA GUERRE DE TRENTE ANS.



Aide-toi du panneau « La guerre de Trente Ans ».

**BILAN DE LA GUERRE DE TRENTE ANS**

Dates de début et de fin de guerre  
..... 1618 .....  
..... 1648 .....

Guerre entre les ..... protestants .....  
et les ..... catholiques .....

Nombre de morts ..... 10 000 .....

> Combien d'habitants reste-t-il à Bouxwiller après la guerre ?



COCHE LA BONNE RÉPONSE.

8



52



253





> Qu'arrive-t-il à l'Alsace à la fin du conflit ?



ENTOURE LA BONNE RÉPONSE.



Aide-toi du panneau  
« La guerre de Trente Ans ».



Les cigognes ont presque toutes disparu.



De nouveaux châteaux sont construits.



L'Alsace devient française.

> Qu'est-ce qui change dans le comté de Hanau-Lichtenberg à la fin du conflit ?



LE ROI DE FRANCE LOUIS XIV OBLIGE LE COMTE À RESTAURER LE CULTE CATHOLIQUE DANS LES VILLAGES, OÙ IL Y A UN MINIMUM DE SEPT FAMILLES CATHOLIQUES.

Création du referendum : Les habitants créent une nouvelle religion.

Création du simultaneum : Les catholiques et protestants partagent les mêmes églises.

## 4 × RÉVOLUTION FRANÇAISE ×

Les différences de privilèges entre les Seigneurs, le Clergé et le Tiers-État ont conduit à la Révolution française de 1789.

Les cartes ci-dessous représentent les territoires des princes de Bouxwiller avant et après la Révolution française.



COMPLÈTE LE TEXTE SUIVANT POUR COMPRENDRE CE QUI CHANGE APRÈS 1789.



Avant la Révolution française, les territoires des princes de Bouxwiller se trouvaient en

F R A N C E

et en A L L E M A G N E .

Après la Révolution, les princes perdent leurs territoires F R A N Ç A I S .

# L'ENVIRONNEMENT NATUREL

## LE PAYSAGE DU BASTBERG

FICHE N°6

Espace : 3<sup>ème</sup> étage



FICHE CYCLE 3 :  
VERSION ENSEIGNANT

### 1 LE BASTBERG, KÉSAKO ?

Le Bastberg est une colline qui se situe à Bouxwiller.

COMPLÈTE LA FICHE D'IDENTITÉ DU BASTBERG.

Indice : Les réponses sont à l'entrée de l'espace.



LE BASTBERG

Lieu d'observation et de **DÉTENTE**

Culminant à 326 m

Panorama à 360 °

sur les Vosges, le château de Lichtenberg, la cathédrale de Strasbourg.

Pour voir à quoi ressemble le BASTBERG, regarde les photos avec les jumelles du musée.

### 2 LA MONTAGNE ET LA MER

Bien avant l'arrivée de l'Homme sur Terre, les paysages se sont succédé.

> Il y a 250 millions d'années, quel type de paysage trouvait-on à Bouxwiller et en Alsace ?

COCHE LA BONNE RÉPONSE

Aide-toi du panneau « La formation du paysage ».



Une chaîne de montagnes comparable à l'Himalaya.



Un lac tropical rempli de crocodiles.



Il y a 180 millions d'années, une mer recouvrait l'Alsace.

> Quels animaux peuplaient cette mer ?

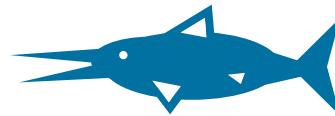
COCHE LES BONNES RÉPONSES



Le pingouin



La coquille Saint-Jacques



L'ichtyosaure



La cigogne

Avec le temps, les vagues de la mer d'Alsace ont modifié l'aspect des roches du Bastberg. Tu peux voir l'évolution des roches en touchant les 3 échantillons de calcaire exposés dans le musée : la pierre de gauche est la plus ancienne, et celle de droite est la plus récente.



QU'OBSERVES-TU ?



ENTOURE LA BONNE RÉPONSE.

La pierre la plus récente est la plus lisse.

**VRAI** FAUX

La pierre la plus ancienne est la plus tranchante.

**VRAI** FAUX

Les trois échantillons de pierre sont identiques.

VRAI **FAUX**

### 3 UN LAC TROPICAL

Il y a plus de 45 millions d'années, un lac tropical recouvrait la région de Bouxwiller et abritait de nombreux animaux.

> Lesquels ?



RETROUVE CE DESSIN DANS LE MUSÉE  
ET COMPLÈTE-LE EN DESSINANT  
LES ANIMAUX MANQUANTS.



Grâce au dessin, tu peux t'imaginer à quoi ressemblait Bouxwiller sous un climat tropical. Observe la faune et la flore.

> Comment décrirais-tu ce climat ?



ENTOURE LES ADJECTIFS CONVENANT  
AU CLIMAT TROPICAL.

**Chaud**

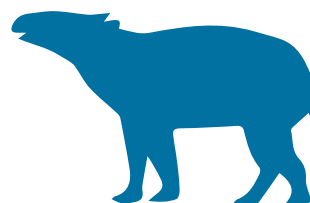
**Humide**

Froid



Sec

L'animal ci-dessous est l'ancêtre du tapir indonésien. Nous savons qu'il a existé à Bouxwiller, car des ossements y ont été retrouvés.



LE LOPHIODON VIVAIT EN TROUPEAU  
DANS LES ZONES MARÉCAGEUSES.  
CET HERBIVORE ÉTAIT L'UN DES PLUS  
GRANDS MAMMIFÈRES DE L'ÉPOQUE.

Réponse : **LOPHIODON** .....



À QUELLE ÉPOQUE A-T-IL EXISTÉ ?

Réponse : **IL Y A 45 MILLIONS D'ANNÉES** .....

## 4 > PALÉOMANIA >

> Quel est ce personnage qui se cache dans le musée ?



RETROUVE-LE ET DÉCOUVRE  
QUEL EST SON NOM.

J'étudie les fossiles.  
Je suis paléontologue.  
Je m'appelle :



G U I L L A U M E  
P H I L I P P E  
S C H I M P E R

Un FOSSILE, c'est l'empreinte d'une plante ou d'un animal ensevelis dans une roche. Cela peut être une coquille, une feuille, ou des os par exemple.

> Observe les différents fossiles présentés dans la vitrine. Quel est ton préféré ?



DESSINE-LE ET ÉCRIS SON NOM À CÔTÉ.

Nom: .....



RESSEMBLE-T-IL À UN ANIMAL QUE TU CONNAIS ?  
SI OUI, LEQUEL ?

.....

C'est en étudiant les fossiles du Bastberg, que les paléontologues ont découvert comment s'est formé le paysage de Bouxwiller.

> Quel constat ont-ils fait ?



COCHE LA BONNE RÉPONSE.

La présence de fossiles d'anciens animaux marins indique :



Que les animaux marins peuvent aussi vivre sous terre.



Qu'il y a des millions d'années, un lac recouvrait Bouxwiller.

## 5 > ATTENTION, FRAGILE ! >

Depuis l'époque du lac tropical, le climat du Bastberg a changé. La végétation est aujourd'hui de type « méditerranéen ».

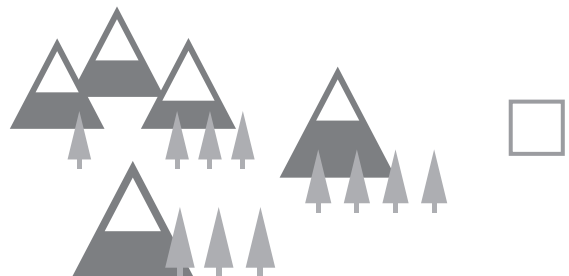
> À quoi ressemble un environnement méditerranéen ?



COCHE LA BONNE RÉPONSE.



Indice : Le climat méditerranéen se caractérise par un été chaud et sec, et un hiver doux.

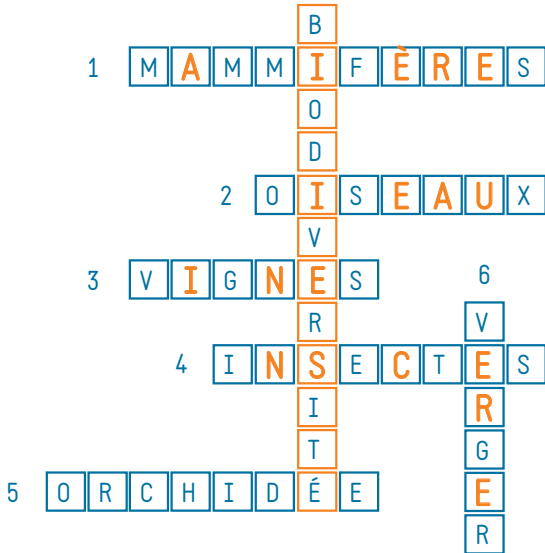




POUR CONNAÎTRE LA FAUNE ET LA FLORE DU BASTBERG, COMPLÈTE CES MOTS-CROISÉS ET DÉCOUVRE LE MOT MYSTÈRE.



Le Bastberg est aujourd'hui un espace protégé, où il faut préserver la faune et la flore.



1. Animaux qui allaitent leurs petits.
2. Animaux à plumes.
3. Où l'on cultive le raisin.
4. Petites bêtes à 6 pattes.
5. Il y a 14 espèces de cette fleur au Bastberg.
6. Champ d'arbres fruitiers.

Le mot mystère est ce qui désigne la grande variété et diversité des êtres vivants sur la Terre et leur environnement.

Réponse : La B B I O D I V E R S I T É

> À ton avis, que faut-il faire pour préserver la biodiversité au Bastberg ?



BARRE LES MAUVAISES RÉPONSES.

Marcher sur les sentiers.

~~cueillir des fleurs.~~

~~écraser les insectes.~~

~~Rouler en voiture.~~

Jeter ses déchets dans une poubelle.

~~Faire des feux de camp.~~

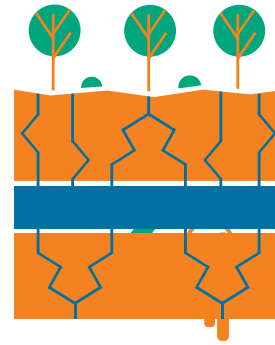
Observer et inventorier les plantes et les insectes.

Il y a également des nappes phréatiques au Bastberg.

> À ton avis, qu'est-ce que c'est ?



COCHE LA BONNE RÉPONSE EN T'AIDANT DU DESSIN.



Des endroits où l'on peut aller pique-niquer.



Un réservoir naturel d'eau potable situé sous la colline et alimenté par les eaux de pluie.



Un puits construit par l'homme.

Il en existe 2 au BASTBERG. Malheureusement, on ne peut plus utiliser la 1<sup>ère</sup>, car elle a été trop polluée.

> Qu'est-ce qui peut causer la pollution des nappes phréatiques ?



COCHE LES BONNES RÉPONSES.



Faire une balade à cheval.



L'utilisation de pesticides en agriculture.



Faire la vidange de la voiture dans la nature.



ENTOURE LES BONNES RÉPONSES.

L'eau potable est une ressource...

Pas très importante.

Qui existera toujours.

**Précieuse.**

Qui va disparaître si nous ne la protégeons pas.



EXPLIQUER QUE L'EAU EST UNE RESSOURCE QUI SUSCITE DÉJÀ DES GUERRES ENTRE PLUSIEURS PAYS.



## L'ENVIRONNEMENT NATUREL

## LES RESSOURCES DU BASTBERG

✕ FICHE N°7 ✕

Espace : 3<sup>ème</sup> étage



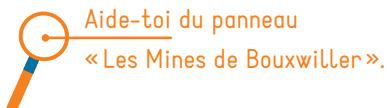
FICHE CYCLE 3 :  
VERSION ENSEIGNANT

### 1 BOUXWILLER AVAIT BONNE MINE

Le sous-sol du Bastberg a longtemps été exploité dans les mines de Bouxwiller.

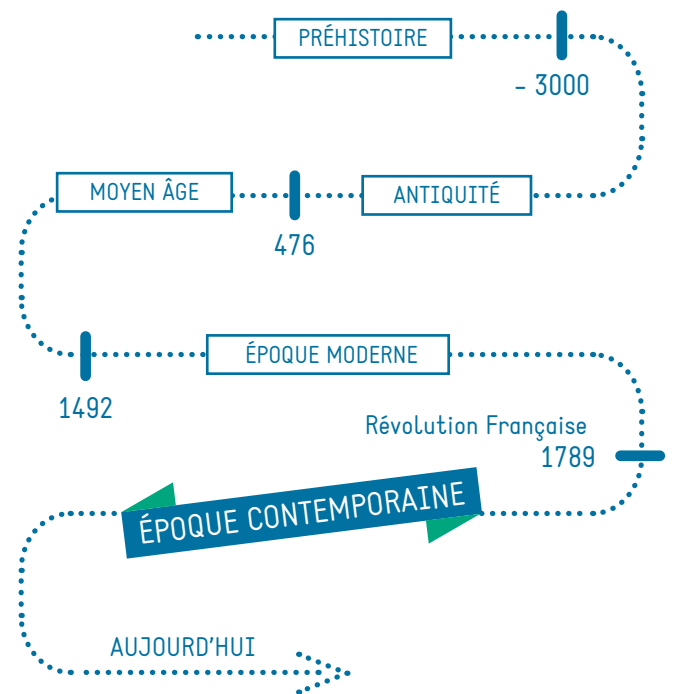
Le BASTBERG est une colline qui se situe à côté de Bouxwiller.

✎ QU'EST-CE QUI ÉTAIT EXTRAIT DU SOUS-SOL ?



Réponse : Un charbon fossile appelé

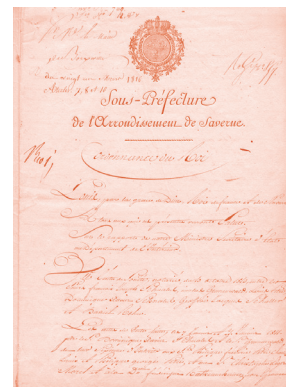
le L I G N I T E



Au 18<sup>ème</sup> siècle, il fallait une autorisation spéciale pour extraire ce matériau du sous-sol et y creuser des galeries de mines.



QUELLE ÉTAIT LE NOM DE CETTE AUTORISATION ?



Réponse:

Une O R D O N N A N C E  
R O Y A L E



PAR QUI ÉTAIT-ELLE DÉLIVRÉE ?

Réponse: Le R O I

L'objet ci-dessous est l'un des rares outils qui a été retrouvé des mines de Bouxwiller. Il témoigne de l'activité industrielle de la ville.

> Retrouve-le dans le musée.



QU'EST-CE QUE C'EST ?



Réponse : **Une lampe de mineur**



À TON AVIS, POURQUOI CET OBJET ÉTAIT-IL UTILE DANS LES MINES ?

Réponse : **Car il n'y avait aucune source de lumière dans les mines.**

## 2 ✕ LE LIGNITE, UNE VRAIE PÉPITE ✕

Il faut des millions d'années pour que les roches fossiles se forment.



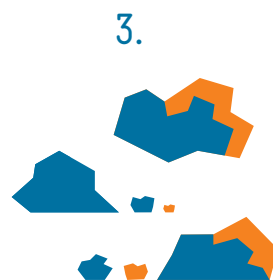
POUR COMPRENDRE LA FORMATION DU LIGNITE, RELIE LES IMAGES AVEC LES TEXTES CORRESPONDANTS.



Durant des millions d'années, les végétaux et les animaux morts se déposent sur le sol.



Après des millions d'années, la terre brune devient noire et solide, elle se transforme en lignite.



Les végétaux se décomposent pour former une terre brune.

> Il y a plusieurs sortes de roches fossiles. Observe les échantillons présentés dans le musée. À quoi ressemble le lignite ?



ENTOURE LA BONNE RÉPONSE.

À une pierre sombre.

À un morceau de terre.

À de la cendre.


**3** ~~1, 2, 3 COULEURS !~~

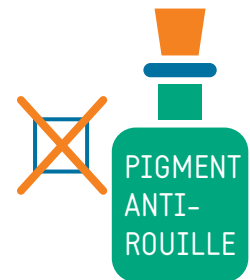
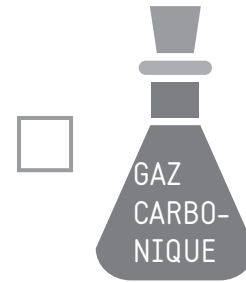
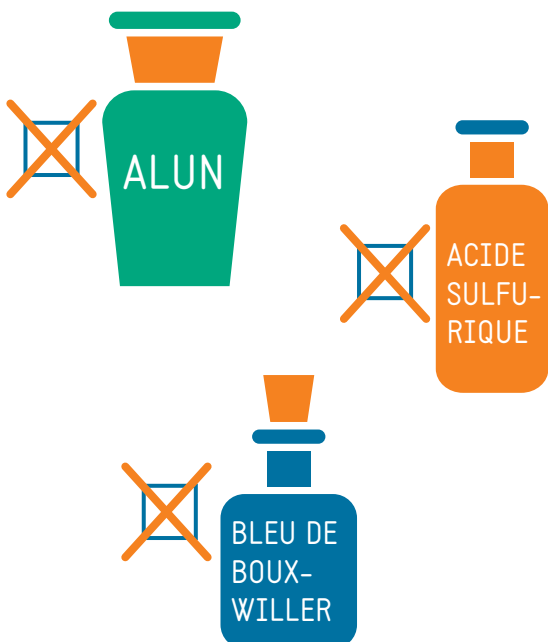
Au début, on fabriquait trois types de produits chimiques à partir de la transformation du lignite. L'usine a ensuite évolué en grande entreprise chimique dans laquelle on fabriquait une grande variété de produits chimiques.

> Quels sont les produits que l'on fabriquait dans l'usine chimique de Bouxwiller ?



COCHE LA BONNE RÉPONSE.

 Aide-toi du panneau « Des mines à l'industrie chimique ».



COCHE LA BONNE RÉPONSE.

 Aide-toi du panneau.

La recette du Bleu de Bouxwiller est :



Différente de celle du Bleu de Prusse et du Bleu de Berlin.



La même que celle du Bleu de Prusse et du Bleu de Berlin.

À ton avis, le Bleu de Bouxwiller :



Servait à teindre l'encre et le tissu.



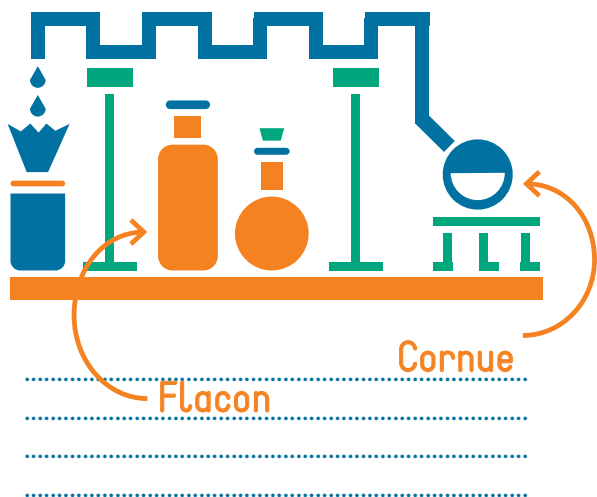
Servait de colorant pour les bonbons en forme de Schtroumpfs.

Voici des ustensiles que l'on peut trouver dans un atelier de chimiste.

> Quels sont ceux qui sont exposés dans le musée ?



CHERCHE-LES DANS LE MUSÉE  
ET RECOPIE LEURS NOMS.



#### 4 ✕ ALERTE POLLUTION ✕

La fabrication de produits chimiques entraîne la pollution de l'air et du sol, ce qui nuit à la planète et à la santé des êtres vivants. En 1820, l'usine a dû être déplacée à l'extérieur de la ville.

> Pourquoi ?



COCHE LA BONNE RÉPONSE.



Aide-toi du panneau  
« Des mines à l'industrie chimique ».



Parce que le bâtiment était trop froid.

Parce que le bâtiment était trop petit.

À cause des odeurs de fumée qui incommodaient les habitants du village.

#### 5 ✕ BIEN PLUS QU'UN DIRECTEUR ✕

Le directeur des Mines était un homme important.



POUR DÉCOUVRIR CE QU'IL A FAIT,  
COMPLÈTE SA FICHE D'IDENTITÉ.



Aide-toi du panneau  
« Un directeur remarquable ».



Prénom : **Charles Henri**

Nom : **Schattenmann**

Né en : **1785**

Directeur des Mines  
de **1828** à **1869**

Ce qu'il a fait pour Bouxwiller :



Il a créé une école maternelle.



Il a fait construire une piscine municipale.



Il a offert des terrains pour la construction du collège et de la synagogue.



Il a instauré la gratuité de l'enseignement primaire à Bouxwiller.

# L'ENVIRONNEMENT NATUREL

## CROYANCES ET LÉGENDES

✂ FICHE N°8 ✂

Espace : 3<sup>ème</sup> étage



FICHE CYCLE 3 :  
VERSION ENSEIGNANT

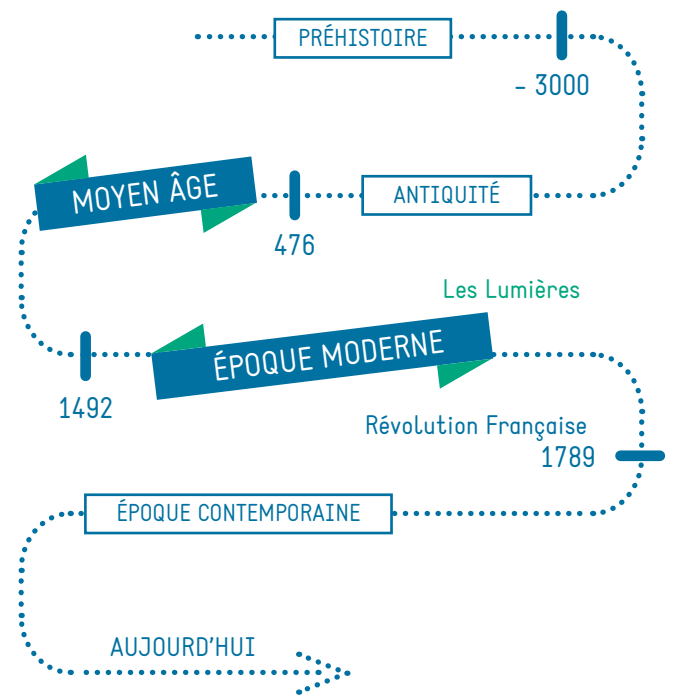
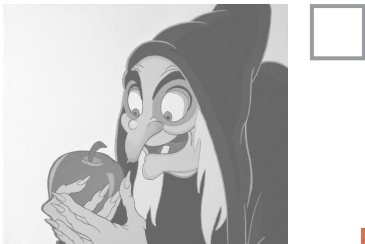
### 1 ✂ SORCIÈRE, OÙ ES-TU ? ✂

Une sorcière se cache dans le musée...

> Laquelle ?



RETROUVE-LA ET COCHE  
LA BONNE IMAGE.



> Quels sont les objets et les animaux qui t'indiquent que c'est une sorcière ?



DESSINE-LES.



Balais volant

Crapaud

Corbeau

## 2 ✕ SORCIÈRE, QUI ES-TU ? ✕

Au Moyen Âge, de nombreuses personnes ont été accusées de magie noire et mises au bûcher. Ces personnes étaient inscrites dans le registre paroissial que tenait chaque église.



Tu peux voir le registre paroissial de Bouxwiller dans le musée.

Un REGISTRE PAROISSIAL est un cahier sur lequel sont inscrits les naissances, les décès, et les noms des personnes accusées de sorcellerie.



OBSERVE-LE. EN QUELLE LANGUE EST-IL ÉCRIT ?

Allemand

Chinois

Français

Dans la colonne de droite se trouve un exemple de registre paroissial traduit en français. Il est différent de celui du musée.

> Quelles sont les informations que tu peux retrouver ?



COCHE LES BONNES RÉPONSES.

L'an 1617, vendredi le 29 février, une femme dont le nom suit, a comparu devant les juges pour le crime abominable de la magie noire; elle fut pendue et son corps réduit en cendres sur le bûcher.

Sabrina, veuve de M. Meyer, et ancienne sage-femme, fut accusée de sorcellerie car elle avait été surprise en train de préparer des potions maléfiques.

Elle se soumit entièrement à son destin, et pleura à chaudes larmes sur tous ses péchés.



Nom



Date de naissance



Métier



Couleur des yeux



Type d'exécution



Crime commis



Famille (marié, veuf, célibataire...)



Nombre d'enfants



Date du jour



Jusqu'au 18<sup>ème</sup> siècle, les croyances et les superstitions étaient à l'origine de fausses accusations de sorcellerie. Ci-dessous se trouvent des témoignages de femmes qui ont été emprisonnées.

> Quelles sont celles qui ont été accusées de sorcellerie ?

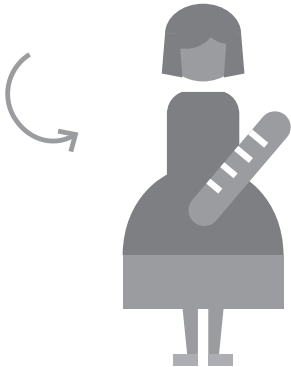


ENTOURE LES BONNES RÉPONSES.



Indice: Avant, on accusait de sorcellerie les femmes qui étaient trop belles, celles qui connaissaient bien les plantes, ainsi que les sages-femmes.

J'ai volé un pain au marché, car j'avais faim.



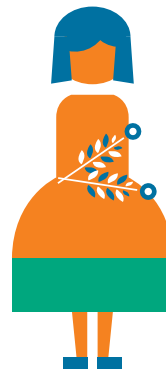
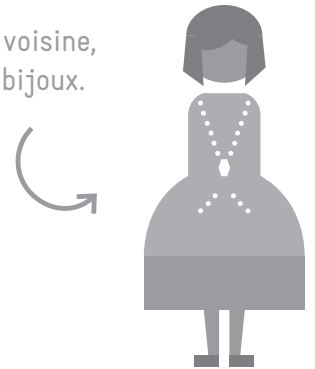
Je suis si jolie que beaucoup d'hommes sont tombés amoureux de moi, et pour cela on m'a emprisonnée.

J'ai fabriqué une potion mortelle avec des plantes toxiques pour empoisonner mes voisins que je déteste.



Je suis sage-femme. Un jour, j'ai dû m'occuper d'un accouchement difficile, mais on m'a ensuite reproché la mort du bébé.

Pour me venger de ma voisine, je lui ai volé tous ses bijoux.



Je connais bien les plantes médicinales et les remèdes, mais certains pensent que ce sont des potions maléfiques.

### 3 ✕ SORCIÈRE, QUE FAIS-TU ? ✕

Le Bastberg est une colline mystérieuse, où bien d'étranges choses se sont passées. On raconte notamment que les sorcières s'y rendaient la nuit pour leur sabbat...

Le SABBAT est le nom donné aux rassemblements secrets des sorcières.

 COCHE LA BONNE RÉPONSE.



Le grand sabbat du Bastberg a lieu :

- À Halloween dans la nuit du 31 octobre.
- À la Sainte Walpurgis dans la nuit du 30 avril.
- Durant le solstice d'hiver.

Les sorcières se rendaient sur la colline du Bastberg :

- À pied.
- Sur un tapis volant.
- À califourchon sur des chats, des cochons ou des fourches.

Pendant le sabbat, elles :

- Se racontaient des histoires qui font peur.
- Dansaient autour d'un grand feu avec le diable.
- Fabriquaient des potions magiques.

On racontait que le diable prenait la forme d'un :

- Cheval
- Loup-garou
- Bouc

### 4 ✕ SORCIÈRE, EXISTES-TU ? ✕

Les gens pensaient que les griffes et les cornes du diable lui-même se trouvaient sur le Bastberg, car des pierres étranges avaient été retrouvées à son sommet.

 CHERCHE CES « PIERRES » AUX FORMES ÉTRANGES DANS LE MUSÉE.

 À TON AVIS, S'AGIT-IL VRAIMENT DES GRIFFES ET DES CORNES DU DIABLE ?

Oui

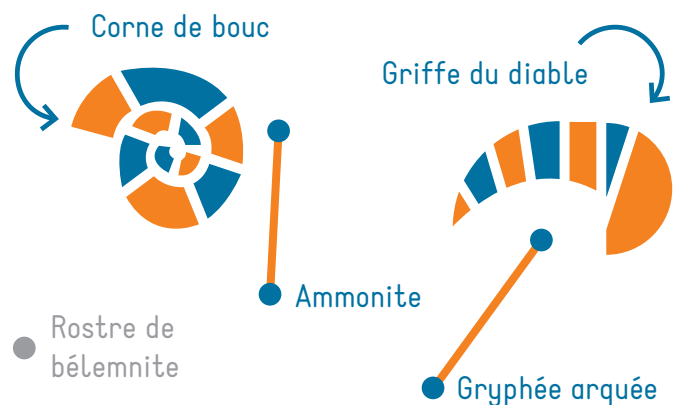
Non

 DE QUOI S'AGIT-IL ALORS ?

Réponse: De F O S S I L E S

> Retrouve ces deux pierres dans le musée, surnommées « Corne de bouc » et « Griffes du diable ». Quels sont leurs vrais noms ?

 RELIE CHAQUE PIERRE À SON VRAI NOM.



# ARTS ET TRADITIONS POPULAIRES

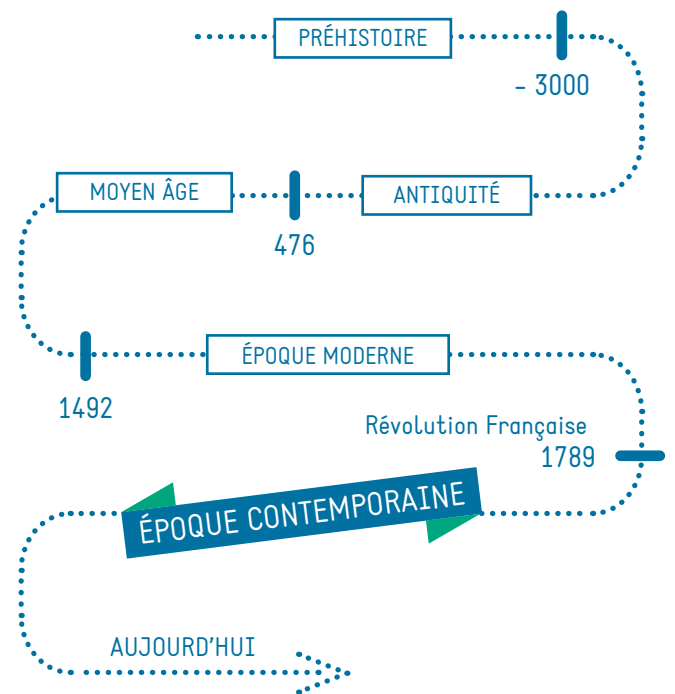
## DES FORMES ET DES SYMBOLES

✕ FICHE N°9 ✕

Espace : 2<sup>ème</sup> étage



FICHE CYCLE 3 :  
VERSION ENSEIGNANT



### 1 LES ARTS ET TRADITIONS POPULAIRES, WÀS ISCH DES ?

Dans le musée, se trouvent de nombreux objets issus des Arts et Traditions Populaires du Pays de Hanau.



LE MUSÉE D'ART ET TRADITIONS POPULAIRES D'OFFWILLER PRÉSENTE LUI AUSSI L'HABITAT ET LA VIE DOMESTIQUE DES OUVRIERS-PAYSANS DU XIX<sup>ÈME</sup> SIÈCLE.

> Quels types d'objets d'Arts et Traditions Populaires, peux-tu observer dans le musée ?



COCHE LES BONNES RÉPONSES.



- Vaisselle
- Costumes
- Torchons et nappes
- Statues en or



Meubles de la vie quotidienne



Sarcophages



Le tableau de la Joconde



Moules à gâteaux

### 2 DES MEUBLES HAUTS EN COULEUR

Les meubles alsaciens étaient souvent peints et décorés. On les appelle les « meubles polychromes ». On les trouvait souvent dans les intérieurs paysans.

> À ton avis, pourquoi étaient-ils peints ?



COCHE LES DEUX BONNES RÉPONSES.



Pour imiter les meubles bourgeois.



Parce qu'ils avaient beaucoup de temps libre pour peindre.



Pour permettre aux enfants de s'exercer au dessin.



Pour camoufler les défauts du bois.

- > Les motifs ci-dessous sont souvent représentés sur les meubles polychromes alsaciens. Deux d'entre eux sont présents dans le musée, lesquels ?



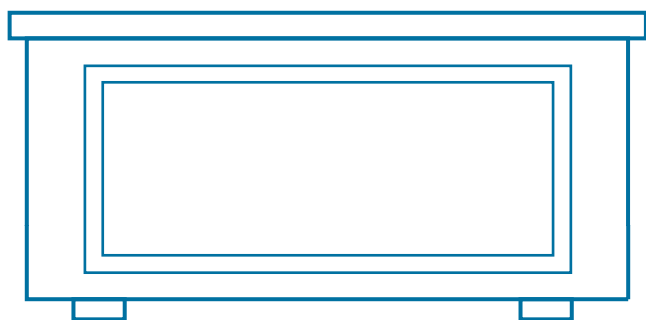
ENTOURE-LES.



- > Observe le coffre exposé et ajoute des décors au dessin ci-dessous.



DESSINE



Sur certains meubles, on peut lire des noms, des prénoms et une date.

- > À ton avis, à quoi correspondent ces inscriptions ?



COCHE LA BONNE RÉPONSE.



Les noms et prénoms des propriétaires du meuble et la date de leur mariage.



Les noms et prénoms des fabricants du meuble et la date de fabrication.



Les noms et prénoms des personnes ayant payé le meuble et la date de l'achat.

Certains de ces dessins étaient des « symboles », c'est-à-dire qu'ils avaient une signification.

Par exemple :  
La COLOMBE est  
le symbole de la paix.

- > À ton avis, quelle est la signification des symboles ci-dessous ?



RELIE CHAQUE MOTIF À SA SIGNIFICATION.



Je suis le symbole de l'affection et de l'amour.



Je suis le symbole de la fécondité. J'étais utilisé par les familles qui souhaitaient avoir de nombreux enfants.



Je symbolise la vie éternelle, car je me lève chaque matin et je me couche chaque soir.

3

DES TISSUS QUI SE TIENNENT À CARREAUX

La couture était enseignée aux jeunes filles qui préparaient leur trousseau de future mariée. Pour apprendre à broder des lettres et des motifs alsaciens, elles s'exerçaient en réalisant des abécédaires.

Le TROUSSEAU DE FUTURE MARIÉE est l'ensemble du linge de maison, qu'une jeune fille préparait pour elle et son futur époux : draps, serviettes, torchons, chemises, mouchoirs... et sur lequel elle brodait ses initiales.

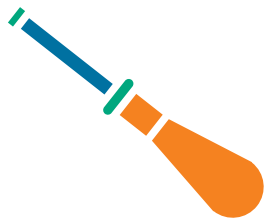
> Retrouve l'abécédaire exposé dans le musée, et cherche les 5 erreurs qui s'y sont glissées.



ENTOURE-LES.



BARRE LES MOTS INUTILES  
DANS LE TEXTE SUIVANT.



Pour s'éclairer, les dentellières (les dames qui fabriquaient la dentelle) utilisaient une lampe spéciale. Remplie d'eau et placée devant une ~~CHEMINÉE~~ BOUGIE, elle faisait effet de loupe et permettait ~~D'ARRÊTER~~ DE CONTINUER le travail une fois la nuit tombée.

> Retrouve la lampe des dentellières qui est exposée dans le musée.



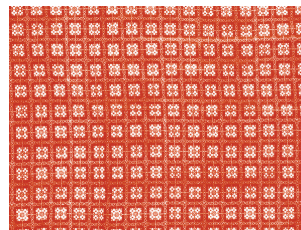
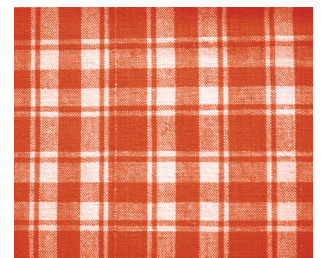
EN QUELLE MATIÈRE EST-ELLE FABRIQUÉE ?

Réponse : ..... **EN VERRE** .....

> Ci-dessous se trouvent des tissus traditionnels alsaciens. Lesquels sont exposés dans le musée ?



COCHE LES BONNES RÉPONSES.



> Comment appelle-t-on ce type de tissu ? Déchiffre ce code pour obtenir la réponse.



Indice :

¥ = S

◇ = H

Ω = E

K Ω L ¥ C ◇

Réponse: K E L S C H

## 4 DES MOULES EN FORMES !

En Alsace, les gâteaux sont dégustés sous de multiples formes, notamment grâce à une grande variété de moules.

> Observe les moules présentés dans la vitrine. Avec quels matériaux ont-ils été fabriqués ?



ENTOURE LES BONNES RÉPONSES.

Bois

Terre cuite

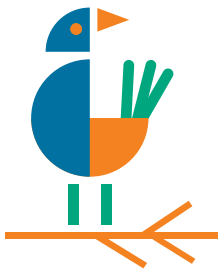
Plastique

Silicone

> Que sont les « springerle » ?



BARRE LA MAUVAISE RÉPONSE.



Des petits gâteaux à l'anis que l'on déguste au moment de Noël.

~~Des oiseaux qui se mettent à chanter durant la période de Noël.~~

> Les différentes formes de moules à gâteaux sont liées aux grandes fêtes. Chaque moule symbolise une fête particulière.



RELIE CHAQUE FÊTE À SON MOULE.



LE MUSÉE DU SPRINGERLE, À LA PETITE PIERRE, PRÉSENTE L'HISTOIRE DES MOULES ET DES PÂTISSERIES DE NOËL DEPUIS LE 15<sup>ÈME</sup> SIÈCLE.

Forme de poisson symbolisant Jésus-Christ.

Forme de bébé symbolisant la naissance de l'Enfant Jésus.

Forme de cœur.

Forme de grappe de raisins.

Forme de fleur de lys.

Anniversaire du roi.

Noël.

Vendanges.

Pâques.

Mariage.

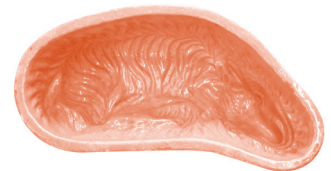


RETROUVE LES MOULES DANS LA VITRINE, ET ÉCRIS LE NOM DE LA FÊTE À LAQUELLE ILS APPARTIENNENT.



ANNIVERSAIRE DU ROI

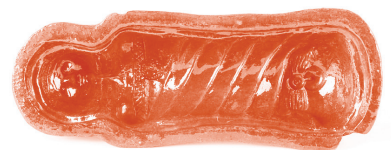
PÂQUES



MARIAGE



NOËL



MARIAGE





# ARTS ET TRADITIONS POPULAIRES

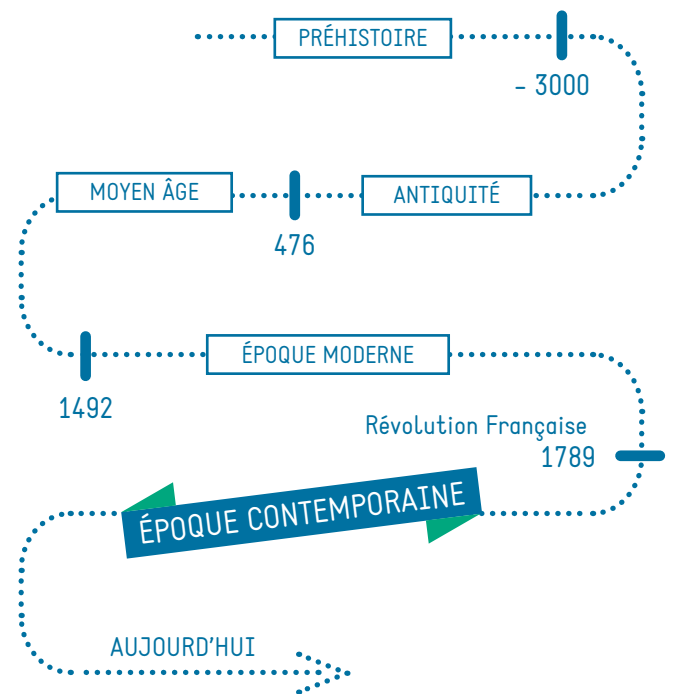
## LA FOIRE AUX SERVANTES

FICHE  
N°10

Espace : 2<sup>ème</sup> étage



FICHE CYCLE 3 :  
VERSION ENSEIGNANT



### 1 C'EST L'HISTOIRE D'UNE ŒUVRE D'ART...

Le musée est chargé de conserver et d'exposer un tableau particulièrement précieux : « La Foire aux servantes ».

> Cherche-le dans le musée.



EN QUELLE ANNÉE A-T-IL ÉTÉ PEINT ?

Réponse : 1 8 6 4

> Quel artiste a peint le tableau ?



COMPLÈTE SA CARTE D'IDENTITÉ.



Aide-toi du panneau sous le tableau.



Nom : **Marchal Charles-François**  
Métier : **Peintre**  
Originaire de la ville de : **Paris**  
A séjourné dans la ville de : **Bouxwiller**  
Ses peintures représentent : **La vie quotidienne**  
de l'Alsace du 19<sup>ème</sup> siècle.

> Observe bien le tableau. À ton avis, qu'a voulu représenter le peintre ?



COCHE LA BONNE RÉPONSE.

La foire aux servantes était :

- Le jour où les servantes vendaient des légumes.
- Le jour où les servantes allaient s'acheter de nouvelles robes.
- Le jour où les servantes pouvaient trouver de nouveaux patrons.

Pour réaliser ce tableau, le peintre s'est beaucoup inspiré d'une rue de Bouxwiller qu'il a réinventée. Les reproductions de paysages n'étaient pas toujours fidèles à la réalité. Les peintres rajoutaient des éléments pour que les tableaux soient plus jolis.

> Compare le tableau et la photo ci-dessous.



QUELS SONT LES ÉLÉMENTS D'ARCHITECTURE QUE LE PEINTRE A RAJOUTÉS ?



Rue du Canal à Bouxwiller.

Réponse: La maison de droite à piliers  
fontaine  
clocher

## 2 ✕ L'HABIT FAIT L'ALSACIENNE ✕

Observe la tenue des servantes du tableau.



ENTOURE LA BONNE RÉPONSE.

Les servantes portaient cette robe pour faire le ménage.

VRAI / FAUX

C'est le costume traditionnel que les paysannes alsaciennes portaient les jours de fête.

VRAI / FAUX

Dans le musée, se trouvent des costumes traditionnels du Pays de Hanau, vieux de plus de 100 ans.

> De quoi se compose le costume féminin paysan ?



ENTOURE LES BONNES RÉPONSES.



Aide-toi du panneau sous le tableau.

Pantalon      **Tablier**      Chapeau

**Devantier**      **Coiffe**      Bottes

**Ballerines**      **Jupe**      T-shirt

Veste



QUELS SONT LES MOTIFS QUI DÉCORENT LES HABITS ET LES ACCESSOIRES ?

Cœurs

Petits chats

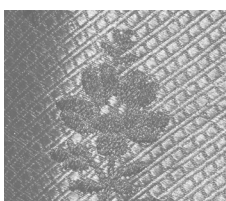
**Fleurs**

> Parmi les motifs suivants, quels sont ceux présents sur le costume féminin paysan exposé ?



COCHE LA BONNE RÉPONSE.

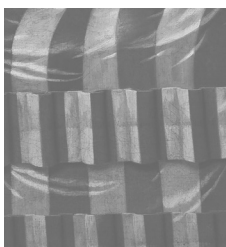
Tablier



ATTENTION, LA RÉPONSE VARIE SELON LE COSTUME EXPOSÉ.



Robe



Devantier



ATTENTION, LA RÉPONSE VARIE SELON LE COSTUME EXPOSÉ.



Collerette

Blanche

Bleue

Violette

### 3 > DES NŒUDS ET DES COIFFES <

Avant, les femmes ne sortaient pas sans se couvrir les cheveux. Elles portaient des coiffes. Avec quoi les décoraient-elles ?



ENTOURE LES BONNES RÉPONSES.

Les femmes portaient des coiffes, qu'elles décoraient avec :



Perles



Rubans



SON ORIGINE REMONTE À LA GUERRE DES PAYSANS. LES HOMMES PORTAIENT CE MORCEAU DE TISSU ROUGE SUR LA POITRINE POUR SE PROTÉGER DU FROID, IL A ENSUITE ÉTÉ AMÉLIORÉ POUR DEVENIR UN GILET À MULTIPLES BOUTONS. LA TRADITION VEUT QUE CE SOIT LES CÉLIBATAIRES QUI PORTENT LE GILET ROUGE, TANDIS QUE LES ANCIENS SE REVÊTENT D'UN GILET DE COULEUR SOMBRE.

Le célèbre grand nœud noir de l'Alsacienne provient du costume traditionnel du Pays de Hanau. Cette coiffe, si connue, n'a pourtant pas toujours eu l'aspect qu'elle a aujourd'hui.

> Comment la coiffe du Pays de Hanau a-t-elle évolué ?



NUMÉROTE LES COIFFES CI-DESSOUS DE 1 À 4, DE LA PLUS ANCIENNE À LA PLUS RÉCENTE.



Indice : regarde les coiffes (de gauche à droite) qui sont en haut de la vitrine.



2



4



3



1

> Quelle est la couleur du gilet du costume paysan du Pays de Hanau ?



COCHE LA BONNE RÉPONSE.

Bleu

Vert

Rouge

# ARTS ET TRADITIONS POPULAIRES

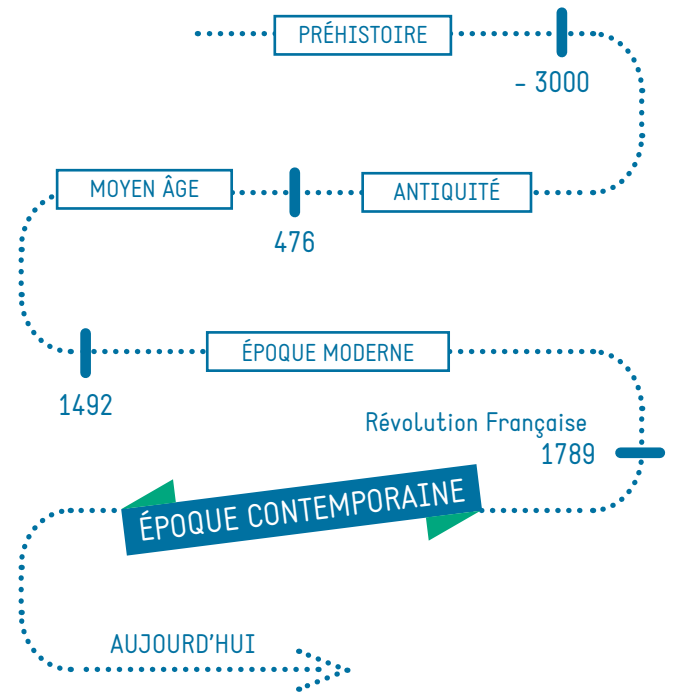
## BOURGEOIS ET PAYSANS

✕ FICHE N°11 ✕

Espace : 2<sup>ème</sup> étage



FICHE CYCLE 3 :  
VERSION ENSEIGNANT



### 1 DES MEUBLES POUR LA VIE

Le mobilier a beaucoup évolué depuis le 19<sup>ème</sup> siècle, certains meubles ont même cessé d'être utilisés.

> Quels sont les meubles ci-dessous ?  
Retrouve-les dans le musée.



INDIQUE LEUR NOM.

Fauteuil d'accouchement  
.....  
pliant  
.....



Berceau  
.....  
tréteau de baptême  
.....

coffre  
.....  
.....



Au 19<sup>ème</sup> siècle, et même avant, les meubles étaient transmis de génération en génération. Aujourd'hui, on les achète en magasin et on les change plus souvent.

> Comment les meubles étaient-ils à l'époque ?



ENTOURE LES CINQ ADJECTIFS APPROPRIÉS.

Fabriqués en usine

Fragiles

Précieux

Démontables

Solides

Faits pour décorer

Faits pour durer

Fabriqués par un artisan

## 2 × DES OBJETS DU QUOTIDIEN ×

Avec le temps, les objets du quotidien évoluent et se transforment. Ci-dessous, se trouvent trois objets du quotidien d'aujourd'hui. Retrouve les objets utilisés au 19<sup>ème</sup> siècle correspondants.



DESSINE-LES ET INDIQUE  
LEURS NOMS EN DESSOUS.



Indice : ils se trouvent dans la vitrine  
à côté des moules à gâteaux.



Au 21<sup>ème</sup> siècle

Au 19<sup>ème</sup> siècle

Nom: Lorgnons pliants avec manche



Au 21<sup>ème</sup> siècle

Au 19<sup>ème</sup> siècle

Nom: Montre de gousset



Au 21<sup>ème</sup> siècle

Au 19<sup>ème</sup> siècle

Nom: Pipe

> Retrouve les objets ci-dessous dans le musée. À ton avis, quelle était leur fonction ?



ENTOURE LA BONNE RÉPONSE.



- Jouet
- Pistolet de gendarme

Fiole servant à contenir de l'alcool



Blague à tabac

- Sac à main
- Bourse

## 3 × MOBILIER BOURGEOIS VS MOBILIER PAYSAN ×

De nombreux bourgeois habitaient Bouxwiller, car c'était une capitale administrative. Les bourgeois et les paysans n'avaient pas les mêmes revenus. L'aménagement intérieur de leurs maisons était donc relativement différent.



Sous l'Ancien Régime, le BOURGEOIS est une personne qui n'appartient ni à la Noblesse, ni au Clergé, et qui ne fait pas un travail manuel, à l'inverse du PAYSAN qui lui, travaille la terre, ou de l'ouvrier qui travaille en usine.

> Les meubles, ci-dessous, ont-ils appartenu à des bourgeois ou à des paysans ?



RETROUVE-LES DANS LE MUSÉE  
ET ENTOURE LES BONNES RÉPONSES.



Compare les meubles entre eux pour trouver les réponses : d'un côté se trouvent les meubles paysans et de l'autre les meubles bourgeois.



Bourgeois / Paysan



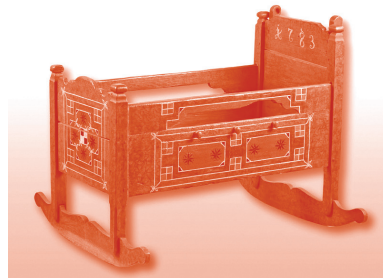
Bourgeois / Paysan



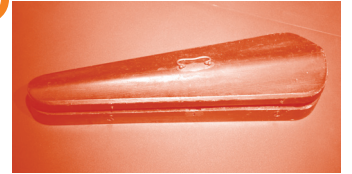
Bourgeois / Paysan



Bourgeois / Paysan



Bourgeois / Paysan



Bourgeois / Paysan



CERTAINS DES OBJETS DEVANT TOI  
SE TROUVENT-ILS AUJOURD'HUI DANS  
TA MAISON ? SI OUI, LESQUELS ?

Réponse: .....

4

## ✕ VAISSELLE DES UNS ✕ ET DES AUTRES

Voici des décors présents sur de la vaisselle du 19<sup>ème</sup> siècle.

> Retrouve ces objets dans le musée. Font-ils partie de la vaisselle bourgeoise ou paysanne ?



ENTOURE LA BONNE RÉPONSE.



Bourgeois / Paysan



Bourgeois / Paysan



Bourgeois / Paysan

> Observe la vaisselle paysanne.  
Comment la décrirais-tu ?



SOULIGNE LES BONS ADJECTIFS.

Fragile    Décorée    Robuste    Raffinée

> D'où provient la vaisselle qui est devant toi ?  
Quels sont les matériaux utilisés ?



RELIE LES POINTS ENTRE EUX.



Aide-toi des panneaux « La vaisselle paysanne » et « La vaisselle bourgeoise ».

Fabriquée en Alsace  
(Soufflenheim)

Fabriquée  
en France/Allemagne  
(Paris, Meissen...)

Terre Cuite

Grès

Porcelaine

Vaisselle paysanne

Vaisselle bourgeoise

> Selon toi, qu'est-ce qui coûte le plus cher  
au 19<sup>ème</sup> siècle?



COCHE LA BONNE RÉPONSE.



Acheter de la vaisselle en terre cuite



Acheter de la vaisselle en porcelaine



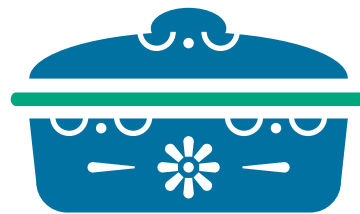
Acheter de la vaisselle près de chez soi



Acheter de la vaisselle fabriquée à l'étranger



EST-CE TOUJOURS LE CAS AU 21<sup>ÈME</sup> SIÈCLE ? AUJOURD'HUI FAIRE  
FABRIQUER DES OBJETS À L'ÉTRANGER, EN CHINE PAR EXEMPLE,  
REVIENT MOINS CHER QUE DE LES PRODUIRE EN FRANCE.



> Connais-tu le Baeckeofe ?



BARRE LES MOTS INUTILES DANS  
LE TEXTE SUIVANT.

Il s'agit d'un plat ~~BOURGEOIS~~ / PAYSAN  
composé de différentes sortes de viandes  
et de légumes qui mijotent pendant  
plusieurs heures. Baeckeofe signifie « ~~FOUR~~  
~~DE BOULANGER~~ » / ~~MICHE DE PAIN~~  
car les femmes apportaient le plat chez  
le boulanger pour le faire cuire.

5

✕ FAITES VOS JEUX ! ✕

> Observe les jouets anciens.



BARRE LES JOUETS QUI NE SONT PAS  
DANS LES VITRINES.

